



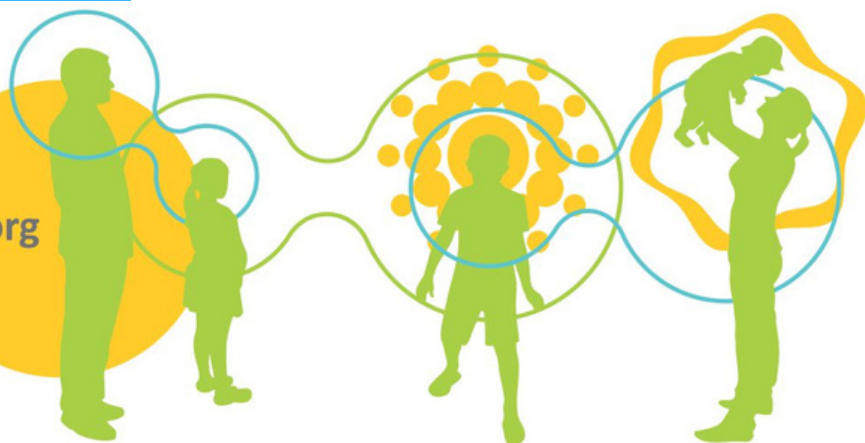
# RELATÓRIO ANUAL

2020

# ÍNDICE

Energia para  
um Mundo  
Sustentável

[iei-brasil.org](http://iei-brasil.org)



**03**  
APRESENTAÇÃO

**04**  
NOVA DIRETORIA EXECUTIVA

**05**  
PLANEJAMENTO ESTRATÉGICO

**06**  
PROJETO E REDE KIGALI

**07**  
ESTUDO DE IMPACTO REGULATÓRIO

**08**  
ARES-CONDICIONADOS E O PEE DA ANEEL

**09**  
CAMPANHA DE VERÃO

**10**  
TREINAMENTO

**11**  
RELATÓRIO LUZ

**12**  
ENERGIA E CLIMA

**13**  
ENERGIA E PANDEMIA

**14**  
NOSSOS SITES

**15**  
DESTAQUES DAS REDES

# APRESENTAÇÃO



O ano de 2020 foi repleto de novos desafios gerados pela pandemia. Nos adaptamos para continuar a trabalhar com a produção de pesquisas e informações sobre energia, cada vez mais importantes diante de um cenário de crise. Uma dessas mudanças foi que o trabalho no escritório – que pode ser visto na foto ao lado – foi substituído pelo home office por toda a equipe do IEI Brasil desde meados de março de 2020.

**NOSSO OBJETIVO PRINCIPAL É INICIAR, FORTALECER E AVANÇAR A ENERGIA PARA O DESENVOLVIMENTO SUSTENTÁVEL QUE EQUILIBRE EFICIÊNCIA ECONÔMICA COM EQUIDADE SOCIAL E SUSTENTABILIDADE AMBIENTAL**

Nossas atividades, portanto, foram transformadas pela nova realidade e incorporaram esses novos elementos. Apesar das dificuldades, conseguimos desenvolver projetos, pesquisas, atuar em rede, influir em políticas e produzir e divulgar informações sobre energia. Nas próximas páginas deste relatório, apresentamos um resumo e exemplos de nossa atuação durante esse ano.



# NOVA DIRETORIA EXECUTIVA

Um dos destaques do ano foi a troca de diretoria do IEI Brasil. Em 01 de setembro, Rodolfo Dourado Maia Gomes (na foto ao lado), pesquisador do IEI Brasil desde 2003, assumiu o cargo de diretor executivo da instituição.

Gilberto De Martino Jannuzzi (na foto abaixo), diretor do IEI Brasil desde 2001, se tornou diretor do Programa de Energia para o Brasil do Fundo de Prosperidade do Reino Unido em fevereiro de 2020.



Então assistente do diretor, Rodolfo ocupou provisoriamente o cargo de diretor interino a partir do início de março. Após processo seletivo realizado pelo IEI Brasil, Rodolfo foi selecionado dentre outros candidatos e se tornou diretor executivo em setembro.

**SAIBA MAIS SOBRE A EQUIPE E O QUADRO DE ASSOCIADOS E CONSELHEIROS DO IEI BRASIL EM [IEI-BRASIL.ORG/PESSOAS](http://IEI-BRASIL.ORG/PESSOAS)**

# PLANEJAMENTO ESTRATÉGICO

O ano de 2020 foi marcado pela elaboração do planejamento estratégico do IEI Brasil. Com a ajuda de uma consultoria, a equipe do IEI Brasil trabalhou no desenvolvimento de objetivos, metas e operações para um período de cinco anos.

Comunicação, fortalecimento da equipe, sustentabilidade financeira, governança, gênero e energia e comportamento do consumidor foram definidas como áreas prioritárias para a ação. O novo plano estratégico começou a ser implementado em 2021.



**NOSSA VISÃO, DEFINIDA NO PLANEJAMENTO ESTRATÉGICO:  
CONTRIBUIR PARA UM CENÁRIO QUE EQUILIBRE EFICIÊNCIA  
ECONÔMICA COM EQUIDADE SOCIAL E SUSTENTABILIDADE AMBIENTAL**



Um plano de negócios foi desenvolvido especificamente para o Monitor de Eficiência Energética - MonitorEE do IEI Brasil, também em 2020. O processo permitiu definir melhor os objetivos e o público-alvo da plataforma. O plano permitirá o desenvolvimento e a expansão do MonitorEE com a criação de novos módulos além do já existente baseado no Programa de Eficiência Energética (PEE) da Aneel. O plano também será a base para conquistar novos parceiros e apoios para a plataforma.

# PROJETO E REDE KIGALI



Uma das principais frentes de atuação do IEI Brasil em 2020 foi o Projeto Kigali. O IEI Brasil trabalha em rede nesse projeto, em parceria com o Instituto Clima e Sociedade (ICS), Instituto Brasileiro de Defesa do Consumidor (Idec), Clasp, consultoria Mitsidi, Projeto Hospitais Saudáveis (PHS) e rede de jovens Engajamundo.

Composta por essas organizações, a Rede Kigali age para melhorar a eficiência energética de aparelhos como forma de reduzir o consumo de energia

de fontes poluentes, responsável por emissões de gases de efeito estufa que causam o aquecimento global.

O foco da Rede Kigali e de trabalhos realizados pelo IEI Brasil em 2020 foi a melhoria da eficiência energética dos ares-condicionados. No final do ano, a Rede começou a trabalhar pela atualização da etiqueta de eficiência energética para os refrigeradores.

No final de 2020, também se iniciou a transição da coordenação do Projeto Kigali do ICS para o IEI Brasil.

**ACESSE MAIS INFORMAÇÕES SOBRE  
A REDE E O PROJETO KIGALI:  
[KIGALI.ORG.BR](http://KIGALI.ORG.BR)**

# ESTUDO DE IMPACTO REGULATÓRIO

Em janeiro de 2020, o IEI Brasil concluiu a segunda versão do chamado Estudo de Impacto Regulatório para definição da revisão do padrão mínimo de ar-condicionado. O IEI Brasil prestou apoio técnico no desenvolvimento desse estudo como parte do Projeto Kigali.

O estudo é um dos produtos finais de uma das frentes do projeto – "Estratégia nacional de eficiência energética para o setor de ar condicionado e capacitação para fortalecer padrões eficientes de energia e a política de etiquetagem" – realizada em parceria entre o IEI Brasil e o Instituto Clima e Sociedade (iCS).

Os dados e a metodologia desse estudo foram adaptados e seus resultados utilizados pela Rede Kigali no debate e na consulta pública para a revisão da classificação da etiqueta dos aparelhos de ar condicionado realizada pelo Inmetro.



**[ACESSE AQUI A SEGUNDA VERSÃO DO ESTUDO DE IMPACTO REGULATÓRIO](#)**



A primeira versão do Estudo de Impacto Regulatório, publicada em março de 2019, foi atualizada com novas informações de medições realizadas por laboratórios de pesquisa, de estudos para definição dos parâmetros nacionais para a aplicação da norma ISO 16.538 e com dados da Pesquisa de Posse e Hábitos de Uso de Equipamentos Elétricos na Classe Residencial (PPH) 2019 do Procel.

# ARES-CONDICIONADOS E O PEE DA ANEEL

Desde 2019, o IEI Brasil, com o apoio do iCS, trabalha no âmbito do Projeto Kigali na identificação de oportunidades para aumento da eficiência energética dos equipamentos do setor de ar condicionado no Brasil. Uma das estratégias é a alavancagem do mercado por meio de projetos dentro do Programa de Eficiência Energética (PEE) da Aneel.

Dentre as atividades do projeto está a realização de entrevistas conduzidas com os principais agentes responsáveis e envolvidos nesses projetos (gestores dos projetos nas concessionárias de distribuição de energia elétrica, fabricantes, lojas varejistas, ESCOS e consumidores).



Uma etapa importante desse trabalho foi o desenvolvimento de uma análise sobre as lições aprendidas com os projetos de troca de condicionadores de ar já implementados no âmbito do PEE. A avaliação desses projetos pode ser útil para o delineamento de um projeto piloto que tenha por objetivo a troca de equipamentos de ar condicionado. O projeto está, atualmente, na sua fase final, na qual um relatório será elaborado com as principais recomendações e conclusões.



# CAMPANHA DE VERÃO

Uma das principais atividades de comunicação realizadas pela Rede Kigali em 2020 foi a Campanha de Verão chamada "Se Liga na Conta do Ar-condicionado". A campanha começou em 10 de novembro com o objetivo de conscientizar o consumidor que já estava decidido a comprar um ar-condicionado no verão.

Em 2020, a campanha focou em dar dicas de como escolher o aparelho mais eficiente, usando como critérios principais a tecnologia inverter e a etiqueta A do Inmetro. A Black Friday e o Natal foram as principais datas trabalhadas pela campanha.



O IEI Brasil auxiliou na coordenação da campanha que teve como produtos um site ([seliganacontadoarcondicionado.com](http://seliganacontadoarcondicionado.com)), duas redes sociais (Facebook e Instagram) e incursões na mídia a partir do trabalho de assessoria de imprensa. Uma das reportagens resultantes da campanha foi veiculada no Jornal Nacional e contou com a participação do diretor executivo do IEI Brasil, Rodolfo Gomes (assista [aqui](#)).

# TREINAMENTO

Nos dias 04 e 05 de novembro de 2020, o IEI Brasil ministrou um treinamento para o Engajamundo, uma organização não governamental de jovens líderes para enfrentamento dos problemas ambientais e sociais e seus impactos no Brasil e no mundo.

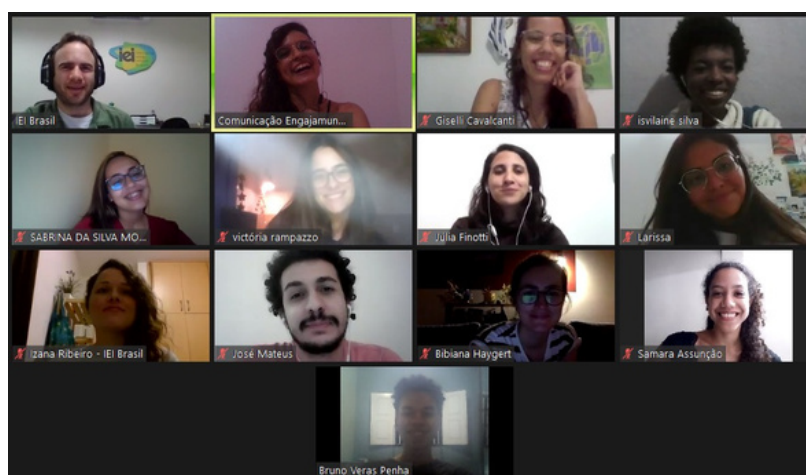
O treinamento contemplou conceitos sobre energia, desenvolvimento e mudanças climáticas, além da aplicação de exercícios práticos para a melhor fixação do conteúdo.



## O TREINAMENTO É UMA DAS DIMENSÕES DO CICLO INTAACT – INFORMAÇÃO, TREINAMENTO, ANÁLISE, ADVOCACY E AÇÃO – QUE ORIENTA O TRABALHO DO IEI BRASIL

A formação introdutória foi oferecida para facilitadores do Engajamundo, que irão compartilhar os conhecimentos adquiridos com os demais jovens da rede.

Eficiência energética, a Emenda de Kigali ao Protocolo de Montreal e a relação da energia com as questões humanas como a pobreza estiveram entre os assuntos discutidos.



# RELATÓRIO LUZ

## 7 ENERGIA LIMPA E ACESSÍVEL



O IEI Brasil faz parte do Grupo de Trabalho (GT) Agenda 2030 e participou da elaboração do Relatório Luz 2020. Essa é a IV edição do Relatório Luz da Sociedade Civil sobre a Agenda 2030 no Brasil ([acesse aqui](#)).

O IEI Brasil auxiliou na produção de conteúdos relacionados ao Objetivo de Desenvolvimento Sustentável (ODS) 7: assegurar acesso confiável, sustentável, moderno e a preço acessível à energia para todas e todos. O relatório analisa o cumprimento das metas relacionadas a esse ODS e constata, entre os principais problemas, a ausência de dados para medir o avanço brasileiro.

### Metas do ODS 7

**Meta 7.1:** Até 2030, assegurar o acesso universal, confiável, moderno e a preços acessíveis a serviços de energia

**Meta 7.2:** Até 2030, aumentar substancialmente a participação de energias renováveis na matriz energética global

**Meta 7.3:** Até 2030, dobrar a taxa global de melhoria da eficiência energética

**Meta 7.a:** Até 2030, reforçar a cooperação internacional para facilitar o acesso a pesquisa e tecnologias de energia limpa, incluindo energias renováveis, eficiência energética e tecnologias de combustíveis fósseis avançadas e mais limpas, e promover o investimento em infraestrutura de energia e em tecnologias de energia limpa

**Meta 7.b:** Até 2030, expandir a infraestrutura e modernizar a tecnologia para o fornecimento de serviços de energia modernos e sustentáveis para todos nos países em desenvolvimento, particularmente nos países menos desenvolvidos, nos pequenos Estados insulares em desenvolvimento e nos países em desenvolvimento sem litoral, de acordo com seus respectivos programas de apoio

### Avaliação do Relatório Luz 2020

ODS 7	
Meta 7.1	<input type="checkbox"/>
Meta 7.2	<input type="radio"/>
Meta 7.3	<input checked="" type="checkbox"/>
Meta 7.a	SEM DADOS
Meta 7.b	SEM DADOS

↶ RETROCESSO

AMEAÇADA

ESTAGNADA

→ INSUFICIENTE

↗ SATISFATÓRIO

# ENERGIA E CLIMA



Em fevereiro de 2020, o IEI Brasil tornou-se oficialmente membro do Observatório do Clima (OC). Fundado em 2002, o OC é uma rede composta por organizações da sociedade civil brasileira para discutir as mudanças climáticas. Uma de suas iniciativas é o Sistema de Estimativas de Emissões e Remoções de Gases de Efeito Estufa (SEEG) que fornece, entre outros, dados importantes com relação às emissões do setor de energia.

**“NOS UNIMOS À REDE DO OBSERVATÓRIO DO CLIMA PELO SEU TRABALHO DILIGENTE, TÉCNICO E APARTIDÁRIO DENTRO DAS QUESTÕES CLIMÁTICAS E SOCIAIS E NA IMPORTÂNCIA DA ENERGIA NESSE CONTEXTO. O IEI BRASIL TEM COMO CONTRIBUIR COM O DEBATE E A PRODUÇÃO DE INFORMAÇÕES SOBRE ENERGIA QUE POSSAM EMBASAR AS AÇÕES DO OC”, FALA DO DIRETOR EXECUTIVO DO IEI BRASIL, RODOLFO GOMES, EM MATÉRIA SOBRE NOVOS MEMBROS DO OC (LEIA [AQUI](#))**

O IEI Brasil também passou a integrar, desde fevereiro de 2020, o Grupo de Trabalho (GT) em Gênero e Clima do OC. A equipe do IEI Brasil tem atuado nas diversas frentes do GT, buscando promover a intersecção entre as áreas de energia, gênero e clima. Saiba mais sobre o GT Gênero e Clima [aqui](#).



# ENERGIA E PANDEMIA

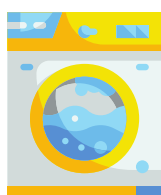


**Dicas de Eficiência Energética na pandemia**

Em junho de 2020, o IEI Brasil iniciou a série "EE em casa" no Monitor de Eficiência Energética - MonitorEE. A série tem por objetivo dar dicas de economia de energia por meio da eficiência energética para diferentes aparelhos, como geladeiras e máquinas de lavar.

A nova rotina que surgiu com a pandemia aumentou o tempo de todos em casa e o uso de muitos desses equipamentos que consomem energia. A eficiência energética é apresentada pelo IEI Brasil nessa série como algo fácil de se incorporar ao dia a dia e que pode trazer economia na conta de luz, em um momento de alta no preço da energia elétrica.

## 10 DICAS DE OURO PARA MANTER A EFICIÊNCIA DAS GELADEIRAS



## DICAS DE EFICIÊNCIA PARA AS MÁQUINAS DE LAVAR ROUPAS

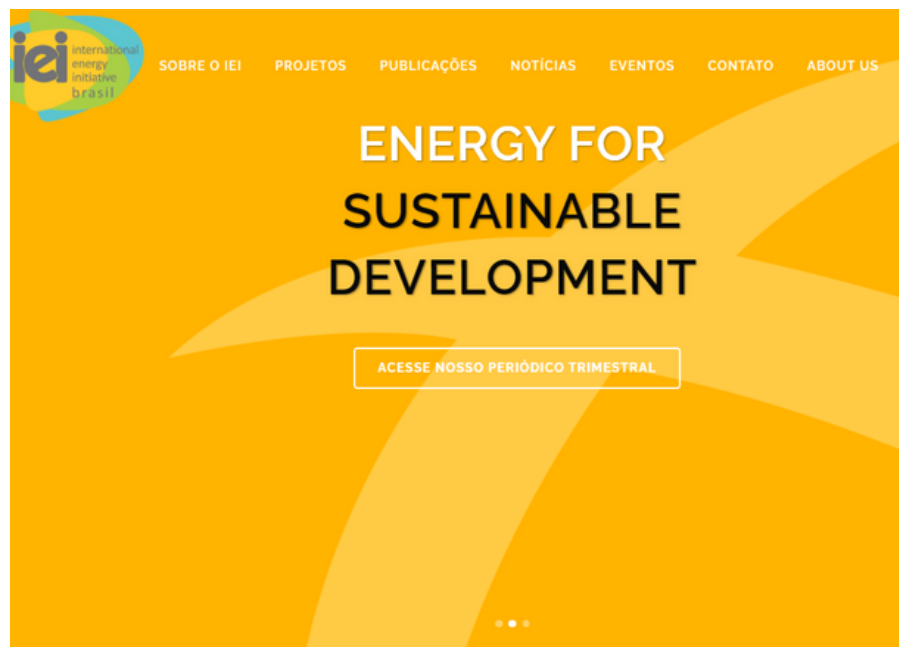
## DEIXE SEU ASPIRADOR DE PÓ MAIS EFICIENTE



As postagens trazem, além das dicas de eficiência energética para os aparelhos, instruções de como fazer o cálculo do valor pago em energia na conta de luz

ao final do mês por cada equipamento, de acordo com o tempo de utilização. Clique nos títulos acima para ler as postagens de 2020.

# NOSSOS SITES



## Site do IEI Brasil

É nosso site oficial, com informações institucionais, projetos, eventos, livros, artigos, notícias e outros produtos desenvolvidos pelo IEI Brasil. Dentre esses produtos também estão as tirinhas da nossa heroína Super Eficiência Energética (a Super EE) e o periódico trimestral do IEI "Energy for Sustainable Development".

Acesse: [iei-brasil.org](http://iei-brasil.org)

## Monitor de Eficiência Energética - MonitorEE

Plataforma lançada pelo IEI Brasil em 2019, reúne base de dados interativa, indicadores e análises de eficiência energética. No primeiro módulo disponível é possível acessar informações sobre o Programa de Eficiência Energética (PEE) da Aneel. O MonitorEE também possui uma seção de notícias que acompanha a área de eficiência energética.

Acesse: [monitoree.org.br](http://monitoree.org.br).



[Sobre o projeto](#) ▾ [Base de dados](#) [Análises](#) ▾ [Metodologia](#)



# DESTAQUES DAS REDES

O IEI Brasil possui hoje cinco redes sociais: Facebook, Instagram, Twitter, LinkedIn e YouTube. Juntas, elas reúnem

um público de cerca de 2000 seguidores.

A seguir, apresentamos os conteúdos que foram destaque em 2020.



Série de posts sobre o que é o IEI, sua história e seus projetos de pesquisa e comunicação



Série sobre o Projeto Kigali e a Emenda de Kigali



Postagens em homenagem ao aniversário de 28 anos do IEI Brasil, resgatando a história de sua criação e a de suas publicações



Compartilhamento de conteúdo veiculado nas redes da campanha "Se Liga na Conta do Ar-condicionado"

Clique e acesse:



**RELATÓRIO ANUAL IEI BRASIL 2020**  
REDAÇÃO E DESIGN: GABRIELLE ADABO

The background of the page is composed of several overlapping, semi-transparent shapes in shades of light blue, green, and yellow. The shapes are organic and fluid, creating a modern and artistic aesthetic. The light blue shape is at the top, the green shape is on the left and bottom, and the yellow shape is on the right and bottom.